



**ΕΛΛΗΝΙΚΗ ΔΗΜΟΚΡΑΤΙΑ
ΥΠΟΥΡΓΕΙΟ ΕΘΝΙΚΗΣ ΠΑΙΔΕΙΑΣ & ΘΡΗΣΚΕΥΜΑΤΩΝ
ΓΕΝΙΚΗ ΓΡΑΜΜΑΤΕΙΑ ΔΙΑ ΒΙΟΥ ΜΑΘΗΣΗΣ**



ΒΙΟΜΗΧΑΝΙΚΑ ΚΤΙΡΙΑ ΤΟΥ ΒΟΛΟΥ ΚΑΙ ΕΠΑΝΑΧΡΗΣΗ



Υπεύθυνη Καθηγήτρια: Μαρία Σκούρα
Σχολικό έτος 2008-2009



Η ΟΜΑΔΑ ΜΑΣ



A1

**ΑΡΒΑΝΙΤΗ ΜΑΡΙΑ
ΚΟΥΚΟΥΒΙΝΟΥ ΒΑΣΙΛΙΚΗ
ΣΤΑΥΡΟΥ ΘΕΟΦΙΛΟΣ
ΠΑΠΑΓΕΩΡΓΙΟΥ ΓΕΩΡΓΙΟΣ**

A2

**ΓΚΟΡΓΚΑ ΕΛΕΝΗ
ΜΠΑΤΑΚΑ ΑΡΓΥΡΟΥΛΑ
ΝΤΟΤΣΙΚΑ ΧΡΥΣΟΥΛΑ
ΣΑΡΑΚΑΤΣΑΝΟΥ ΕΛΕΝΗ
ΣΕΚΚΑΣ ΑΝΑΣΤΑΣΙΟΣ**

B2

**ΚΩΣΤΑΡΑ ΕΛΕΝΗ
ΛΑΖΑΡΙΔΗ ΠΑΡΣΙΤΣΑ
ΝΙΚΟΛΑΟΥ ΑΘΗΝΑ
ΤΑΜΠΑΚΗ ΕΙΡΗΝΗ**

**ΣΥΝΤΟΝΙΣΤΡΙΑ
Η ΚΑΘΗΓΗΤΡΙΑ
ΣΚΟΥΡΑ ΜΑΡΙΑ**

ΠΡΟΛΟΓΟΣ

Φέτος το ΣΔΕ Βόλου στεγάστηκε σε δικό του καινούριο κτίριο, στο ανακαινισμένο παλαιό εργοστάσιο Μουρτζούκου. Αυτό το παλαιό όμορφο πέτρινο κτίριο βρίσκεται στην οδό Εφτά Πλατανίων και Ζάχου. Μπαίνοντας μέσα στο διαμορφωμένο χώρο αισθανθήκαμε νοσταλγία αλλά και έντονο ενδιαφέρον να ξεδιπλώσουμε την ιστορία του. Με αφορμή αυτό η ομάδα εργασίας μας θέλησε να μάθει και για άλλους αντίστοιχους χώρους της πόλης μας. Για τα παλιά μας εργοστάσια που μέχρι πριν λίγα χρόνια «λειτουργούσαν» μόνο στις φωτογραφικές μηχανές, και σήμερα πολλά απ'αυτά είναι αναπαλαιωμένα και στεγάζουν διάφορες υπηρεσίες, σχολεία, λειτουργούν ως βιομηχανικά μουσεία κ.α.

Σκοπός του σχεδίου δράσης ήταν η απόκτηση ιστορικών γνώσεων σχετικά με την Βιομηχανική ανάπτυξη του Βόλου και γενικότερα των παλιών εργοστασίων τα οποία ανακατασκευάστηκαν και χρησιμοποιήθηκαν για άλλους σκοπούς.

Ειδικότεροι στόχοι: Οι μαθητές της ομάδας μας

1. Να ανακαλύψουν την ιστορία του εργοστασίου υφαντουργίας «Μουρτζούκου» στο χώρο του οποίου στεγάζεται σήμερα το Σχολείο Δεύτερης Ευκαιρίας.
2. Να μάθουν για την βιομηχανική ιστορία και άλλων εργοστασίων τα οποία αναπαλαιώθηκαν και χρησιμοποιούνται σήμερα για άλλους σκοπούς.
3. Να αποκτήσουν εμπειρία στην έρευνα καταγραφή και αναζήτηση στοιχείων και πληροφοριών στις διάφορες πηγές.
4. Να ενισχύσουν των ιστορική τους μνήμη σχετικά με των βιομηχανική ανάπτυξη του Βόλου, με παράλληλη ενίσχυση της συμπληρωματικής μάθησης.
5. Να συντάσσουν κείμενα (περιλήψεις, εκθέσεις, διηγήσεις, τίτλους, κ.α.)
6. Να αποκτήσουν κοινωνικές δεξιότητες (επίλυση προβλημάτων, επικοινωνία, συνεργασία ,αλληλεγγύη).

Για τις ανάγκες του σχεδίου δράσης συνεργαστήκαμε με τους εξής φορείς:

- Κέντρο Δημοτικής Ιστορίας Βόλου
- Πολιτιστικός Οργανισμός Δήμου Ν. Ιωνίας
- Δήμος Βόλου
- Πανεπιστήμιο Θεσσαλίας
- Πολιτιστικό Ίδρυμα Ομίλου Πειραιώς

Πραγματοποιήθηκαν επισκέψεις και ξεναγήσεις στους χώρους παλαιών βιομηχανικών κτιρίων που ανακαινίστηκαν, όπως στο Μουσείο Πλινθοκεραμοποιίας Ν. και Σ. Τσαλαπάτα, στο Μεταξουργείο Εκμετζόγλου, στο κτίριο Σπίρερ και στο Πανεπιστήμιο Θεσσαλίας (κτίριο Παπαστράτου) στην παραλία του Βόλου.

Η προσπάθεια προσέγγισης του θέματος ξεκίνησε με πολύ ενθουσιασμό και ενδιαφέρον από την ομάδα, η οποία χωρίστηκε σε υποομάδες που ανέλαβαν

κομμάτι της εργασίας .Πέρα από το φωτογραφικό και έντυπο υλικό που συγκέντρωσε και επεξεργάστηκε η ομάδα, το σχέδιο δράσης είχε και βιωματικό χαρακτήρα γιατί έδωσε τη δυνατότητα σε όλους να αφηγηθούν τις αναμνήσεις τους και γεγονότα που οι ίδιοι έχουν βιώσει ή τους έχουν αφηγηθεί. Επίσης πραγματοποιήθηκε φωτογραφική έκθεση για τη βιομηχανία του Βόλου , με παλιές φωτογραφίες που οι μαθητές συνέλεξαν και εξέθεσαν στο χώρο του σχολείου κατά τη διάρκεια της εκδήλωσης για την απονομή απολυτήριων τίτλων.

Η αξιολόγηση του σχεδίου δράσης υλοποιήθηκε σε δύο φάσεις: ενδιάμεση και τελική. Ενδιάμεση αξιολόγηση: Διατύπωση τρόπων επίλυσης τυχών δυσκολιών που προέκυψαν στην πορεία της εργασίας, εκτίμηση της δουλειάς συνολική από όλα τα μέλη της ομάδας και εντοπισμός λαθών. Τελική: συμπλήρωση ερωτηματολογίου που οι ίδιοι μαθητές ετοίμασαν. Κατά την τελευταία απολογιστική συζήτηση οι μαθητές εξέφρασαν την ικανοποίησή τους για την πορεία και τα αποτελέσματα του σχεδίου. Σύμφωνα με τις απόψεις τους οι αρχικοί στόχοι πραγματοποιήθηκαν. Έμαθαν πολλά πράγματα για τη βιομηχανική ανάπτυξη του Βόλου και τα παλιά βιομηχανικά κτίρια που επαναχρησιμοποιήθηκαν.

Ευχαριστούμε θερμότατα και το ΔΗ.Κ.Ι. Βόλου για το έντυπο και φωτογραφικό υλικό που παραχώρησε στο σχολείο μας, και τον ιστορικό κύριο Γ. Κουτή για τη ξενάγηση στο κτίριο Σπίρερ. Επίσης ευχαριστούμε τον Πολιτιστικό Οργανισμό Ν. Ιωνίας για τη ξενάγηση στο Μεταξουργείο καθώς και τον Πολιτιστικό Όμιλο Πειραιώς για τη ξενάγηση όλων των μαθητών στο Μουσείο Κεραμοποιίας Ν. και Σ. Τσαλαπάτα.

ΒΙΟΜΗΧΑΝΙΑ ΚΙΝΗΤΗΡΙΟΣ ΜΟΧΛΟΣ ΑΝΑΠΤΥΞΗΣ ΤΟΥ ΒΟΛΟΥ

Ο Βόλος από την ενσωμάτωση του Ελληνικού κράτους (1881),έως και τη δεκαετία του 1970,εξελίχθηκε σε μια από τις σημαντικότερες βιομηχανικές πόλεις της ελληνικής περιφέρειας. Η εκβιομηχάνιση του συνδέθηκε άμεσα με τη γενικότερη οικονομική ανάπτυξη που γνώρισε στα τέλη του προηγούμενου αιώνα. Καθοριστικοί παράγοντες για την εκκίνηση της ανάπτυξης της πόλης όμως ήταν και η γεωγραφική της θέση δηλαδή η άμεση γειτνίασή της με τον Θεσσαλικό κάμπο, καθώς και το φυσικό της λιμάνι, που ήδη από τα μέσα του 18ου αιώνα εξυπηρετούσε το διαμετακομιστικό εμπόριο της ευρύτερης περιοχής. Αμέσως μετά την ενσωμάτωση του ο Βόλος απέκτησε σημαντική θέση, από γεωγραφικής και οικοδομικής άποψης, ως το βορειότερο λιμάνι του ελληνικού κράτους. Η εύκολη πρόσβαση στον Θεσσαλικό κάμπο, χάρη στην κατασκευή του Θεσσαλικού σιδηροδρομικού δικτύου, το οποίο ολοκληρώθηκε το 1886,τον ανέδειξε σε κέντρο του διαμετακομιστικού εμπορίου της Θεσσαλίας. Ο Βόλος λοιπόν γίνεται η έδρα των οικονομικών δραστηριοτήτων της Θεσσαλίας, ενώ στο λιμάνι του διακινούνται εμπορεύματα από και προς την Ελλάδα και το εξωτερικό.

Στις 6 Ιουλίου 1881 γίνεται διαγωνισμός για την κατασκευή σιδηροδρόμων

Στις 11 Σεπτεμβρίου 1881 υπογράφετε σύμβαση για την επέκταση γραμμής Λάρισας-Βόλου από τον Εβάριστο ντε Κίρικο για λογαριασμό του Τραπεζίτη Κωνσταντινουπόλεως Θ. Μαυροκορδάτου.

Στις 22 Απριλίου 1884 γίνονται τα εγκαίνια της αμαξοστοιχίας παρουσία του Βασιλέως Γεωργίου. Παρασημοφορώντας τους Μηχανικούς Ντε Κίρικο και Ένεμπερ που ήταν επικεφαλής στην ομάδα του Μαυροκορδάτου.

Μετά την ενσωμάτωση της Θεσσαλίας το 1881 το λιμάνι του Βόλου απέκτησε ιδιαίτερη σημασία συντελώντας στην ανάδειξη της πόλης του Βόλου σε οικοδομικό κέντρο της Θεσσαλίας. Το λιμάνι έπαιξε σημαντικό ρολό στην διακίνηση προϊόντων και στο εξαγωγικό εμπόριο Τα κυριότερα εξαγωγικά είδη που φορτώνονταν στα καΐκια από το 1840 και μετά ήταν καπνός, ελιές, μετάξι, γαϊτάνια, μαντήλια μεταξωτά κ.α.

Από το 1883 άρχισαν να κτίζουν εργοστάσια. Ως το 1910 ο αριθμός των εργοστασίων έφτασε τα 20. Η Οικονομική και βιομηχανική ανάπτυξη της πόλης ακολουθεί ανοδική πορεία Το 1894 στο Βόλο λειτουργούν δεκατρία ατμοκίνητα εργοστάσια: πέντε ατμόμυλοι, τρία σιδηρουργεία, τρία βυρσοδεψεία, ένα μηχανουργείο σιδηροδρόμων κι ένα χαλυβουργείο. Στα 1900 οι σημαντικότερες μονάδες ήταν: ελαιουργεία, αλευρόμυλοι. βυρσοδεψεία, μηχανουργεία, σιδηρουργεία, αγγειοπλαστεία, καθεκλοποιεία, κηροπλαστεία μεταξουργεία, ποτοποιεία, εριουργεία και εργοστάσια κατεργασίας καπνού. Την ίδια χρονιά κατονομάζονται δεκαοχτώ εργοστασιάρχες του Βόλου. Το 1911 λειτουργούν πέντε υφαντουργεία, δυο νηματοουργεία, βερνικοποιεία, εργοστάσιο καρφοβελονών, χυτήρια σιδήρου, βυρσοδεψεία, αμαξοποιεία, αλευροποιεία και εργοστάσια ζυμαρικών, εργοστάσια κατεργασίας καπνού και κατασκευές τσιγάρων και το εργοστάσιο φωταερίου.

Ανάμεσα τους ήταν τα μηχανουργία Σταματόπουλου, Γκλαβάνη, η καπνοβιομηχανία Ματσάγγου, το υφαντουργείο Παπαγεωργίου, του Μουρτζούκου το 1908 κ.α. Οι δύο και πλέον καπναποθήκες που υπήρχαν τότε στην πόλη μαρτυρούν την ανάπτυξη του εμπορίου καπνού.

Ακολουθεί μια περίοδος μεγάλης βιομηχανικής και οικονομικής ανάπτυξης με παράλληλης πολιτιστική άνθιση.

Όμως μετά τον Β΄ Παγκόσμιο Πόλεμο και τους σεισμούς του 1955 η βιομηχανία του Βόλου λύγισε από το βάρος των οικονομικών προβλημάτων και άρχισε να συρρικνώνεται. Ο αριθμός των βιομηχανικών μειώθηκε από 67 προπολεμικά σε 54, ενώ το εργατικό δυναμικό μειώθηκε στο μισό. Μεγάλα ονόματα της εποχής "σίγησαν", όπως η καπνοβιομηχανία Ματσάγγου οι σιδηροβιομηχανίες Γκλαβάνη και Σταματελοπούλου και το υφαντουργείο Παπαγεωργίου.

Αναστροφή του αρνητικού κλίματος δημιούργησε η απόφαση για εγκατάσταση βιομηχανικής ζώνης στο Βόλο με την ψήφιση σχετικού νόμου το 1965. Η λειτουργία της άρχισε το 1969 προσελκύοντας ελληνικά και διεθνής κεφάλαια, οδηγώντας την βιομηχανία του Βόλου σε άνθιση μέχρι την δεκαετία του '80 που άρχισε εκ νέου η αποβιομηχάνιση και η έκρηξη της ανεργίας...

ΠΡΩΤΟΒΟΥΛΙΕΣ ΕΠΑΝΑΧΡΗΣΗΣ

Ιστορικό

Προ του 1980, 52 μεγάλα βιομηχανικά συγκροτήματα υπήρχαν διασπαρμένα στον ιστό της πόλης, τα περισσότερα στο κεντρικό της τμήμα, αδιάψευστοι μάρτυρες του ένδοξου παρελθόντος αποτελούσαν «σκοτεινά τμήματα», ανενεργά, όσμεία διακοπής της δράσης και των λειτουργιών της πόλης.

617.740 μ² ανοιχτών χώρων, πολεοδομικών κενών ή πολεοδομικών διαθεσίμων, και 263.340 μ² κτισμένων χώρων, κατά κανόνα μεγάλου μεγέθους, με μεγάλο ύψος και ελάχιστα φέροντα κατακόρυφα στοιχεία, καλούνται να προσφέρουν μία δεύτερη ευκαιρία στην πόλη να κερδίσει το στοίχημα του νέου αιώνα. Ευτυχώς μόνο δώδεκα από τα 52 βασικότερα συγκροτήματα γκρεμίστηκαν και δεν υπάρχουν την περίοδο του '80.

Η πόλη σε αντίθεση με άλλες της ελληνικής επικράτειας, με μία θαυμαστή σχεδόν ομοφωνία (πλνν εξαίρεσεων), αντιλαμβανόμενη και αισθανόμενη ίσως τα λάθη του παρελθόντος, ψηφίζει υπέρ της διατήρησης, της επανένταξης στον ιστό και τη ζωή της πόλης και της αξιοποίησης με νέες χρήσεις των ιστορικών εργοστασίων.

Στον Χάρτη 8, (επαναχρήσεων) φαίνεται ότι από τα σαράντα εναπομείναντα εργοστάσια στον αστικό ιστό έχουν ενταχθεί νέες χρήσεις, συμμετέχουν πλέον ενεργά στη ζωή της πόλης, τα 17, και 6 είναι υπό μελέτη και κατασκευή.

Πρωτοπόροι, όπως φαίνεται, στην προσπάθεια αυτή είναι ο Δήμος Βόλου, ο Δήμος Ν. Ιωνίας και το Πανεπιστήμιο Θεσσαλίας. Το παράδειγμα βέβαια ακολουθούν πλέον και αρκετοί ιδιώτες που φροντίζουν να αξιοποιήσουν την περιουσία τους, χωρίς να την κατεδαφίσουν.

Στις αρχές της δεκαετίας του 1980 η αντίληψη των φορέων (δημοσίων και ιδιωτικών) ήταν να αξιοποιήσουμε τις μεγάλες εκτάσεις που καταλαμβάνουν τα εργοστάσια στον ιστό της πόλης, να τις εκμεταλλευτούμε με τον αποδοτικότερο δυνατό τρόπο, σαρώνοντας κτήρια και εγκαταστάσεις χωρίς κανένα άλλο επίπεδο αξιολόγησης. Τότε εμφανίζεται σαν από μηχανής θεός το νεοϊδρυθέν Πανεπιστήμιο Θεσσαλίας (1984) για να ταράξει τα λιμνάζοντα νερά και να δείξει ένα νέο δρόμο για την διάσωση και αξιοποίηση των παλιών εργοστασίων με την ένταξη σε αυτά πανεπιστημιακών χρήσεων.

Το αρχικό χωροταξικό σχέδιο (σκαρίφημα2), προβλέπει την διάχυση των Πανεπιστημιακών Σχολών στον ιστό της πόλης, έχοντας διπλό στόχο: αφενός την ένταξη της πανεπιστημιακής κοινότητας στον ιστό της πόλης και αφετέρου τη βελτίωση της πόλης από την λειτουργία και τις δράσεις του Πανεπιστημίου.

Η πρόταση λοιπόν ήταν συγκεκριμένη και απολύτως εφαρμόσιμη, όπως απεδείχθη στην πορεία. Η εξασφάλιση μεγάλων γηπεδικών εκτάσεων και μεγάλου εμβαδού κτιρίων, είναι τα βασικά χαρακτηριστικά που κάνουν τα βιομηχανικά κτήρια ελ-



Καπναποθήκη Παπάντου,



Εργοστάσιο Στρυνόκαρφα,



Κτήριο Σπίρερ,



Αποθήκες Καπνού της Γαλλικής Εταιρείας

κυστικά και προσαρμόσιμα για διάφορες εναλλακτικές χρήσεις.

Σύντομα το Πανεπιστήμιο Θεσσαλίας αγόρασε σημαντικά βιομηχανικά συγκροτήματα της περιοχής, τα οποία μαζί με άλλα διατηρητέα κτήρια αποτελούν πλέον το νέο πανεπιστημιακό πλέγμα:

Μηχανουργείο Παπαρήγα

Στην είσοδο της πόλης επί της οδού Αθηνών, στο Πεδίο του Άρεως, σε μια περιοχά άκρως υποβαθμισμένη σε επαφή με τις εκτάσεις του λιμανιού, δημιουργήθηκε και λειτούργησε προ δεκαετίας περίπου το πρώτο πανεπιστημιακό κτήριο. Τα τρία κτήρια του βιομηχανικού συγκροτήματος Παπαρήγα, οι αποθήκες υλικών, το μηχανουργείο και το κυττήριο, στέγασαν αρχικά τις Σχολές Γεωπόνων, Μηχανολόγων, Πολιτικών Μηχανικών και Χωροταξίας και σήμερα το Τμήμα Αρχιτεκτόνων.

Καπναποθήκες Παπαστράτου

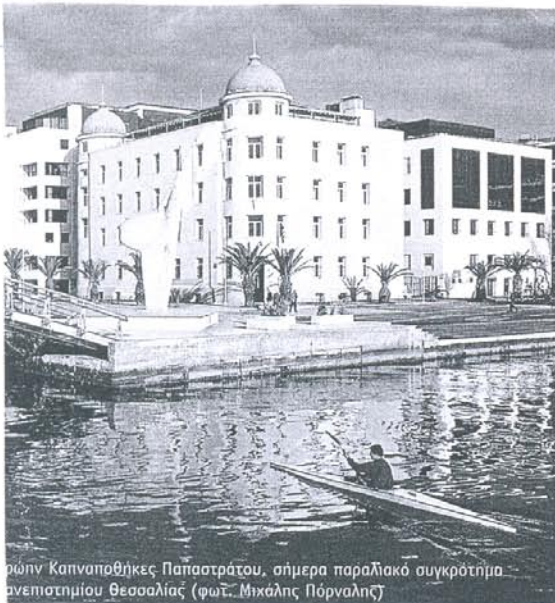
Επί της οδού Αργοναυτών στην κεντρική παραλία του Βόλου. Σήμα κατατεθέν της φυσιογνωμίας της πόλης αποτελεί πλέον σημείο αναφοράς και έδρα της Πρυτανείας του Πανεπιστημίου Θεσσαλίας.

Καπναποθήκες Ματσάγγου

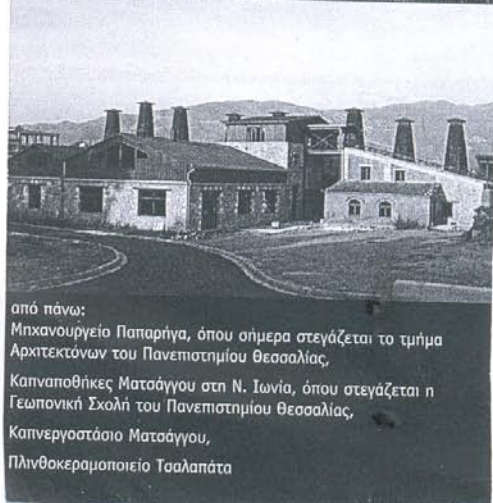
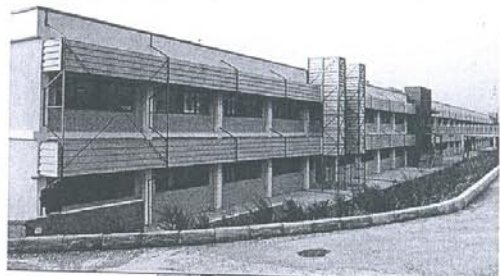
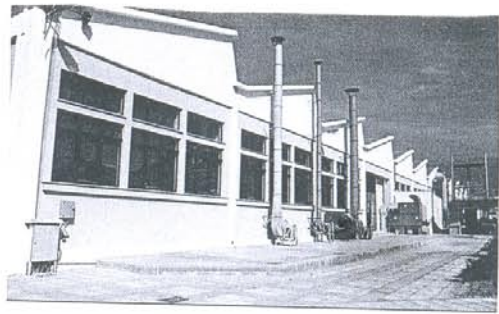
Σε μεγάλη έκταση 100 περίπου στρεμμάτων, κλασική βιομηχανική αποθήκη νεώτερης κατασκευής (1967), στην περιοχά της Ν. Ιωνίας, στεγάζει ήδη από το 2000 την Γεωπονική Σχολή του Πανεπιστημίου Θεσσαλίας.

Καπνεργοστάσιο Ματσάγγου

Στην καρδιά της πόλης, μέσα στο εμπορικό κέντρο ένα ολόκληρο οικοδομικό τετράγωνο, μεταξύ των οδών Παύλου Μελά, Ερμού, Μακεδονομάχων και 28ης Οκτωβρίου.



από πάνω: κτήριο Καπναποθήκες Παπαστράτου, σήμερα παραλιακό συγκρότημα Πανεπιστημίου Θεσσαλίας (φωτ. Μιχαήλ Πόρναλης)



από πάνω:
Μηχανουργείο Παπαρήγα, όπου σήμερα στεγάζεται το τμήμα Αρχιτεκτόνων του Πανεπιστημίου Θεσσαλίας,
Καπναποθήκες Ματσάγγου στη Ν. Ιωνία, όπου στεγάζεται η Γεωπονική Σχολή του Πανεπιστημίου Θεσσαλίας,
Καπνεργοστάσιο Ματσάγγου,
Πλινθοκεραμοποιείο Τσαλαπάτα

Ένα ιστορικό εργοστάσιο της πόλης, συνδεδεμένο με αγώνες του εργατικού κινήματος, το οποίο στη μεγάλη του ακμή (δεκαετία του 1940) απασχολούσε σχεδόν 2.000 εργάτες και ήταν πρώτο στην παραγωγή σε όλη την Ελλάδα. Κτισμένο σε τρεις διαφορετικές χρονικές φάσεις, αποτελεί εξαιρετικό δείγμα βιομηχανικής αρχιτεκτονικής.

Σχεδόν παράλληλα με το Πανεπιστήμιο Θεσσαλίας, και λίγο μετά το τέλος της δεκαετίας του 1980, ο Δήμος Βόλου, με Δήμαρχο τον Μ. Κουντούρη, αγοράζει και επισκευάζει εν μέρει το επίσης μεγάλο συγκρότημα των αποθηκών καπνού Χ. Σπίρερ κοντά στο Δημαρχείο. Από το 1997, αφού αποκαταστάθηκε από την Τεχνική Υπηρεσία του Δήμου, στεγάζει δραστηριότητες δημοτικών επιχειρήσεων και οργανισμών όπως το Κέντρο Ιστορίας και Τεκμηρίωσης, καθώς και δραστηριότητες πολιτιστικού εκθεσιακού και συνεδριακού χαρακτήρα.

Αρχές της δεκαετίας του '90 (Νοέμβριος του 1993), το Δημοτικό Κέντρο Ιστορίας (ΔΗ.Κ.Ι.) διοργάνωσε Επιστημονικό Συνέδριο για τα 100 χρόνια της βιομηχανίας της πόλης από της ιδρύσεώς της (1881-1981).

Μεταξύ των εισηγήσεων παρουσιάστηκε από τον γράφοντα κατάλογος των σημαντικότερων βιομηχανικών συγκροτημάτων της περιοχής, στοικεία για το ιδιοκτησιακό καθεστώς καθώς και προτάσεις για πιθανές μελλοντικές χρήσεις.

Οι Δήμαρχοι Δ. Πιτσιώρης και Στέφ. Φούσκης, αξιοποίησαν επιτυχώς την πολιτική τους εμπειρία αντιλαμβανόμενοι την σημασία του εγχειρήματος για το πολεοδομικό συγκρότημα. Καταρχήν δεσμεύτηκαν ως προς τις χρήσεις (απομειώνοντας την αγοραστική τους αξία και τις δυνατότητες αξιοποίησης από τράπεζες και ιδιώτες) και στη συνέχεια αγοράστηκαν από τους Δήμους, στην αντικειμενική τους αξία (πολύ μικρότερη της πραγματικής) και οι πληρωμές καθορίστηκαν σε δόσεις σε ορίζοντα 10 ετών.

Η προσπάθεια των Δημάρχων του Δήμου Βόλου και Δήμου Ν. Ιωνίας, και η καλή συνεργασία απέδωσε καρπούς. Η ένταξή τους στο Κοινωνικό Πρόγραμμα URBAN (σκαρίφημα3), για την αναζωογόνηση υποβαθμισμένων περιοχών και στο Δίκτυο Πόλεων του Υπουργείου Πολιτισμού, αλλά και σε άλλα μικρότερα Ευρωπαϊκά Προγράμματα, ήταν καθοριστική για την εύρεση των απαιτούμενων κονδυλίων, τα οποία προφανώς δεν θα μπορούσε να καλύψει ο δημοτικός προϋπολογισμός.

Πλινθοκεραμοποιείο Τσαλαπάτα

Καταλαμβάνει έκταση 25 στρεμμάτων στην είσοδο της πόλης, δίπλα στον χειμάρρο Κραυσίδωνα. Ιστορικό βιομηχανικό μουσείο, χώρος παραγωγικών εργαστηρίων και πολυχώρος πολιτισμού και αναψυχής.

Βαμβακουργία Αδαμόπουλου

Καταλαμβάνει ολόκληρο οικοδομικό τετράγωνο στις Δυτικές Συνοικίες, πάνω στο γραμμικό πάρκο της οδού Ρήγα Φεραίου και λειτουργεί ήδη ως Αθλητικό Κέντρο.



Μεταξουργείο Ετμεκτζόγλου,



Βαμβακουργία Αδαμόπουλου,

Ηλεκτρική Εταιρία

Βρίσκεται στο κέντρο της πόλης, στον άξονα του γραμμικού πάρκου της οδού Ρήγα Φεραίου, ολοκληρώθηκε το 2001 και λειτουργεί ως Κέντρο Μουσικού Θεάτρου, ενταγμένο στο Δίκτυο Πόλεων του Υπουργείου Πολιτισμού.

Στρυχνόκαρπος

Το κτήριο βρίσκεται στην υποβαθμισμένη συνοικία του Παλιού Λιμεναρχείου και από το 1997 το παλιό εργοστάσιο παραγωγής δηλητηρίου λειτουργεί ως κέντρο Γειτονιάς και Παραγωγικό εργαστήριο καλαθοπλεκτικής για τα άτομα με ειδικές ανάγκες.

Απεντομωτήριο

Βρίσκεται στην ίδια περιοχή του Λιμεναρχείου και λειτουργεί ως Κέντρο Ενεργειακών Εφαρμογών και έδρα της ΔΕΜΕΚΑΒ.

Οργανισμός Καπνού στο Καραγάτς

Λειτουργεί ήδη ως αθλητικό κέντρο στην έκταση των 6 στρεμμάτων στην περιοχή Καραγάτς και Προπονητήριο Ολυμπιακών προδιαγραφών για την ρυθμική και ενόργανη γυμναστική. Παράλληλα, στεγάζει καλλιτεχνικά εργαστήρια του Δήμου.

Αποθήκες Καπνού της Γαλλικής Εταιρίας στην περιοχή Οξυγόνου

Λειτουργεί από το 1994, ως Δημοτικό Ινστιτούτο Επαγγελματικής Κατάρτισης, δίνοντας ζωή στην υποβαθμισμένη συνοικία των Επτά Πλατανίων.

Στην διαδημοτική αυτή συνεργασία ο Δήμος Ν. Ιωνίας, αξιοποίησε, το Μεταξουργείο Ετμεκτζόγλου, επιλέγοντας μάλιστα και την πλέον πρόσφορη για το τελικό αποτέλεσμα λύση του Αρχιτεκτονικού Διαγωνισμού. Την μελέτη ανέλαβε το γραφείο Παμάκου, συμπολιτών αρχιτεκτόνων, οι οποίοι σε συνεργασία με τις υπηρεσίες του Δήμου Ν. Ιωνίας ολοκλήρωσαν το δύσκολο έργο της αποκατάστασης με επιτυχία.

Μαρτυρία εργαζόμενης
Στο εργοστάσιο Μουρτζούκου και στο εργοστάσιο καπνού
Σ.Ε.ΚΕ.

Το εργοστάσιο βρισκόταν στη γέφυρα στην οδό Αναπαύσεως. Μέσα στο εργοστάσιο υπήρχε μια μεγάλη αίθουσα, όπως ήταν στα σχολεία. Είχε τρεις σειρές από ξύλινα θρανία σαν του σχολείου. Πάνω απ' τα θρανία είχε από ένα φως για να βλέπουν να καρικώνουν, μιας και ήταν κλωστοϋφαντουργεία. Οι μεγάλοι διάδρομοι ήταν οι δρόμοι που οδηγούσαν τις εργάτριες στην πολύ κουραστική δουλειά τους, δουλειά γεμάτη από πολλά υφάσματα και πολλές κλωστές. Τα κασμίρια, οι καμπαρντίνες έδιναν και παίρνανε. Τα τόπια με τα υφάσματα ήταν τα καλύτερα στην Ελλάδα. Ήταν περιζήτητα στην αγορά.

Το εργοστάσιο του Μουρτζούκου διοικούσαν Εβραίοι. Ο ιδιοκτήτης του εργοστασίου είχε δύο ανήψια τον Ανσέλμο και το Μινασέ. Ήταν καλοί άνθρωποι και πολύ προσεκτικοί. Ο Ανσέλμος ήταν ο επιστάτης στο καρίκωμα, αλλά όλη την ημέρα παρακολουθούσε τα κλωστήρια, τους αργαλειούς τα βαφεία, τη ραμέζα δηλαδή το υγραντήριο και την πρέσα. Περνούσε έλεγχε τις γυναίκες στο σιδέρωμα και στη συνέχεια τα δίπλωναν και τα έστελναν στις αποθήκες. Προσωπάρχης ήταν ο Νίκος Κουρούμαλος από την Ν.Ιωνία, διευθυντής του Εργοστασίου ο κύριος Παπανικολάου.

Το πρωινό ξεκίνημα για την δουλειά γινόταν με το σφύριγμα μιας σειρήνας στις έξι και μισή. Οι μοδίστρες στις επτά παρά πέντε έπρεπε να ήταν μέσα. Χτυπούσαν την κάρτα τους και ξεκινούσαν. Αν δεν ήσουν μέσα όταν ξανασφύριζε η σειρήνα ο φύλακας έκλεινε την πόρτα.

Εκείνο τον καιρό, το 1948, εποχή εμφυλίου πολέμου ήταν πολύ δύσκολο να κυκλοφορείς αργά. Στη γέφυρα στη γωνία έξω απ' το εργοστάσιο ήταν ένα φυλάκιο που το είχαν χτίσει οι Γερμανοί το 1941. Εκεί κάθε βράδυ είχαν σκοπιά οι στρατιώτες για να μην περάσουν από το ποτάμι οι άντρες. Έτσι κάθε βράδυ ανέβαιναν και παραφυλούσαν πάνω στον μαντρότοιχο του εργοστασίου.

Το εργοστάσιο αυτό ήταν πολύ οργανωμένο. Μέσα υπήρχαν πολλά μηχανήματα τα όπως η ραμέζα, η πρέσα, το βαφείο, το σιδερωτήριο και πολλά άλλα. Η ραμέζα ήταν το μηχάνημα που στέγνωνε τα υφάσματα και μετά περνούσαν βαφείο. Οι γυναίκες η μια απέναντι στην άλλη ανοίγανε τις κλωστές, το ύφασμα το μάγκωναν στα γαντζάκια και μετά προχωρούσε στην πρέσα. Εκεί έβγαινε σιδερωμένο το τόπι και στην συνέχεια συσκευάζονταν σε κουτιά όπου και τροφοδοτούσαν τα μαγαζιά.

Το 1950 έκαναν οι εργάτες απ' όλα τα εργοστάσια μια μεγάλη απεργία. Τότε στο εργοστάσιο τα πράγματα δεν πήγαιναν και τόσο καλά. Έτσι ξαφνικά το εργοστάσιο άρχισε να μειώνει το προσωπικό. Άρχισαν οι απολύσεις και μια μέρα ένα πρωί το 1954 ανακοίνωσαν ότι το εργοστάσιο έκλεισε. Ξήλωσαν όλες τις μηχανές, τους αργαλειούς, τις μασουρίστρες, την πρέσα τη ραμέζα δηλαδή αυτά τα μηχανήματα που έδιναν στους εργάτες δουλειά. Αφού έκλεισε το εργοστάσιο του

Μουρτζούκου, οι γυναίκες που δούλευαν εκεί πήγαν να πιάσουν δουλεία σε άλλο εργοστάσιο στα καπνά.

Στο εργοστάσιο καπνού Σ.Ε.Κ.Ε., δηλαδή στην Συνεταιριστική Εταιρεία Καπνοπαραγωγών Ελλάδος, δούλευαν και πολλές γυναίκες. Αυτή η Εταιρεία είχε τρεις Αποθήκες την κίτρινη Αποθήκη και άλλες δυο. Εκεί δούλευαν οι εργάτριες δυο βάρδιες. Στο Εργοστάσιο αυτό, οι δουλειές που έπρεπε να γίνουν ήταν στα υγραντήρες καπνού, το ξεφύλλισμα στις στοίβες, τα χαρμάνια στο τόπι, ο τόγκος, το μπαλάρισμα, τα φαλτσώματα στην μάρκα ,το τρίμμα στις μπούρδες. Στην κίτρινη αποθήκη είχε τα πιο πολλά καπνά που η Σ.Ε.Κ.Ε τα έφερνε απ' όλη την Ελλάδα. Στις δύο αποθήκες δηλαδή στην κίτρινη αποθήκη και στην αποθήκη Περβανά, εκεί απασχολούνταν πολλοί άνθρωποι για αρκετά χρόνια και έτσι έβγαине το μεροκάματο στους δύσκολους αυτούς καιρούς.

Επίσης πάρα πολλά εργοστάσια στην πόλη μας έδιναν δουλειά και συντηρούσαν πολλές οικογένειες. Εκείνη την εποχή άρχισε η περιοχή να αναπτύσσεται με γρήγορους ρυθμούς. Η βιομηχανία ήταν στο αποκορύφωμα της. Η πόλη του Βόλου ανακηρύσσεται δεύτερη βιομηχανική πόλη. Τα εργοστάσια του ένα μετά το άλλο αρχίζουν να δίνουν κριτήρια για μια καλύτερη ζωή.....



ΜΕΤΑΞΟΥΡΓΕΙΟ

Το εργοστάσιο ιδρύθηκε από την οικογένεια Εκμετζόγλου που ήρθαν πρόσφυγες από τη Σμύρνη μετά την μικρασιατική καταστροφή το 1924. Η οικογένεια έμενε στον προσφυγικό συνοικισμό σημερινή Ν.Ιωνία και αποφασίζει να ξαναστήσει από την αρχή την επιχείρηση της.

Στην εποχή της ακμής του εργοστασίου, δούλευαν εκεί 150 γυναίκες. Μέσα στο εργοστάσιο υπήρχαν διάφοροι τομείς και χώροι εργασίας. Μηχανήματα: Υπήρχε η μονάδα λεκανών αναπήνισης, εκεί έβαζαν μέσα τα κουκούλια από το μεταξύ αφού πρώτα τα μαλάκωναν στις ζεστές λεκάνες με καυτό νερό. Βούρτσιζαν την άκρη και έτσι απαλλασσόταν το κουκούλι από το εξωτερικό χνούδι. Άλλο μηχάνημα ήταν ο υδραυλωτός ατμολέβητας, ο σαίτοφόρος μονόφαρδος αργαλειός. Το αρχείο εμποτισμού με αντλία κενού, η διάστρα στημονικής τομπομπινουάρ, η διπλιάστρα μηχανή στην οποία αδελφώνονταν 2-6 κλωστές ανάλογα με το πάχος της κλωστής. Το στριπτήριο κλωστής, μηχανή στην οποία στρίβονταν η μεταξωτή κλωστή αφού πρώτα είχε γίνει η προετοιμασία στην διπλιάστρα. Η μηχανή ποιοτικής διαλογής κουκουλιών, ανέμη καρουλίστρα 48 καθέτων βελονιών, δοχείο εμποτισμού με αντλία νερού. Εξάρτημα μικρή-μεγάλη πρέσα, χειροκίνητη μονάδα 4 ανεμών και κλείνοντας ο οριζόντιος ατμολέβητας. Το κτίριο του εργοστασίου ήταν δυόροφο και με εξωτερική σκάλα είχε και μια μεγάλη αυλή. Η οικογένεια Εκμετζόγλου έμενε στο προαύλιο χώρο. Εκεί υπήρχε μια μονοκατοικία. Ήταν φιλήσυχοι και καλόκαρδοι άνθρωποι, συμπεριφέρονταν καλά στο προσωπικό, τα παιδιά τους παίζανε με αλλά παιδιά της γειτονιάς και των εργατών. Γύρο από την οικία Εκμετζόγλου υπήρχαν πάρα πολλές μουριές, όπου γίνονταν η εκτροφή των μεταξοσκωλήκων.

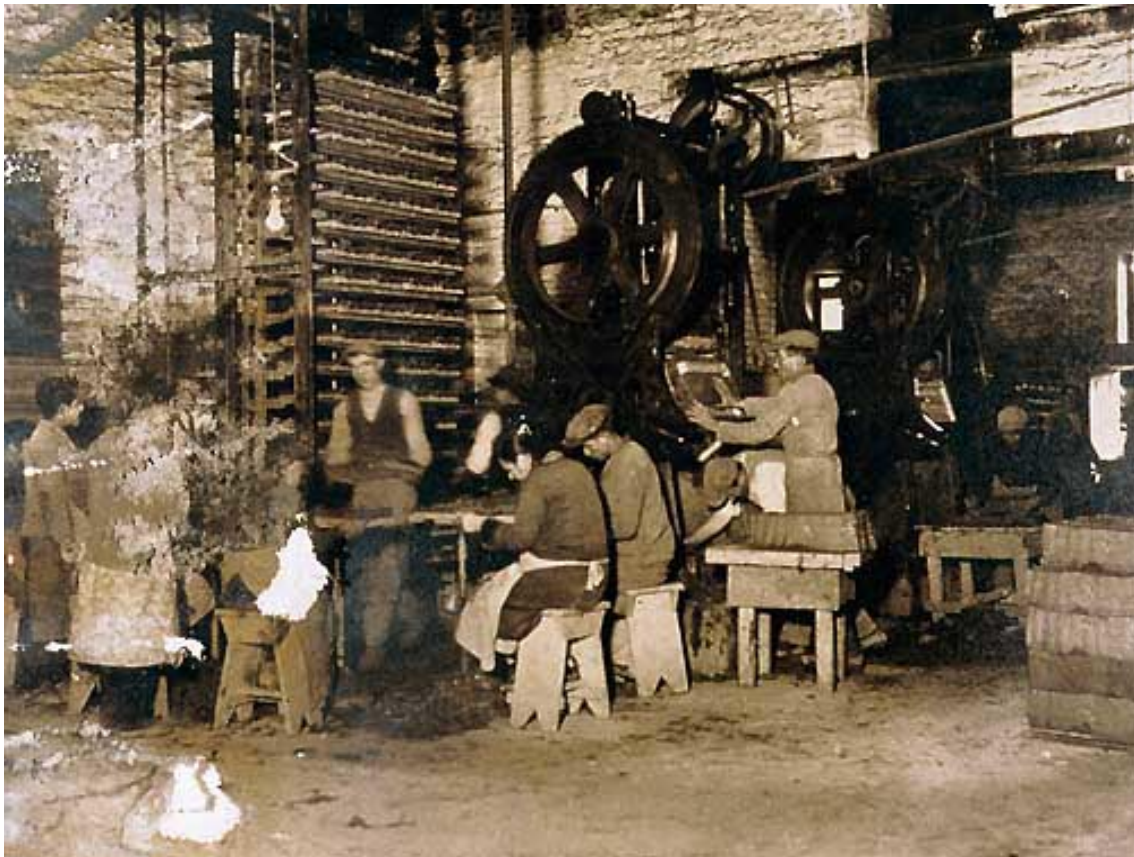
Όμως έρχονται μέρες δύσκολες γι'αυτό αρχίζει η μείωση του προσωπικού και οι αιτίες ήταν ο δεύτερος παγκόσμιος πόλεμος και οι σεισμοί του 1954. Για αυτό και υπολειπεται μέχρι το 1992.

Το κτίριο, το οποίο είναι στολίδι για την περιοχή και ο προαυλίου χώρος από το 1990 μέχρι το 1998 ήταν στα χέρια της οικογένειας Εκμετζόγλου. Εντός λειτουργούσε και ραδιοφωνικός σταθμός [ANTENNA 4]. Μετά και ως σήμερα το κτίριο έχει περάσει στα χέρια του Δήμου Ν.Ιωνίας. Ανακαινίστηκε με το ευρωπαϊκό πρόγραμμα «URBAN». Λειτουργεί από το 2000 ως πολυχώρο και περικλείεται από τις εξής οδούς: Νότια του είναι η οδός Καραμπατζάκη που είναι πεζοδρόμος δίπλα στην όχθη του ποταμού Κραυσίδωνα, βόρεια η οδός Δημοκρατίας, ανατολικά η οδός Νικομήδειας και τέλος η Λεωφόρος Αναπαύσεως. Υπάρχει αμφιθεατρική αίθουσα Εκδηλώσεων, μουσείο με τα μηχανήματα του εργοστασίου, υπηρεσίες του δήμου Ν.Ιωνίας, χώρος με έκθεση παραδοσιακών φορεσιών, βιτρό, ζωγραφικής, κοσμημάτων. Ακόμη στον εκθεσιακό χώρο λειτουργεί ραδιοφωνικός σταθμός. Σήμερα έχει μεταφερθεί εκεί η υπηρεσία της πολεοδομίας του Δήμου Ν.Ιωνίας. Στη θέση του παλιού σπιτιού της οικογένειας τώρα λειτουργεί καφέ-εστιατόριο.

ΠΛΙΝΘΟΚΕΡΑΜΟΠΟΙΕΙΟ ΤΣΑΛΑΠΑΤΑ

Το ατμοκίνητο πλινθοκεραμοποιείο των αδελφών Σπυρίδωνα και Νικολέτου Τσαλαπάτα ανεγέρθηκε το 1925 ως συνέχεια της οικογενειακής κεραμοποιίας που λειτουργούσε από το 1917. Ο σχεδιασμός και η κατασκευή του έγιναν σύμφωνα με οδηγίες Βέλγων μηχανικών, ενώ από το Βέλγιο προερχόταν και ο τεχνολογικός εξοπλισμός του.

Τα προϊόντα του εργοστασίου ήταν διάφοροι τύποι τούβλων και κεραμιδιών, τα οποία διοχέτευε στην ελληνική αγορά, ενώ από το 1934 άρχισε να κάνει εξαγωγές. Τα πρώτα χρόνια της λειτουργίας του απασχολούσε 125-150 άτομα και διέθετε κινητήρια δύναμη 200 ίππων. Το 1929 έγινε επέκταση του εργοστασίου και το προσωπικό του έφτασε τα 250 άτομα. Οι ζημιές που υπέστη το εργοστάσιο στο Β' Παγκόσμιο πόλεμο και στη διάρκεια των σεισμών ήταν σοβαρές και επηρέασαν καθοριστικά τη μεταπολεμική τύχη του εργοστασίου. Τέλος ο ευρωπαϊκός ανταγωνισμός και οι οικονομικά προβλήματα που είχαν σωρευθεί οδήγησαν στην οριστική διακοπή της λειτουργίας του το 1975. Το 1995 το συγκρότημα περιήλθε στην ιδιοκτησία του Δήμου Βόλου και σήμερα λειτουργεί ως εμπορικός και πολιτισμικός πολυχώρος, ενώ σε μεγάλο τμήμα του εργοστασίου λειτουργεί το ομώνυμο μουσείο.



ΚΤΙΡΙΟ ΣΠΙΡΕΡ

Το ιδιαίτερης αρχιτεκτονικής και αισθητικής κτίριο Σπίρερ, στη συμβολή των οδών Μακρινίτσης και Μικρασιατών, κτίστηκε το 1926, σε σχέδια του αρχιτέκτονα Ι. Βιλάνιτς, για να στεγάσει την καπναποθήκη του εμπορικού οίκου Χέρμαν Σπίρερ και Σία.

Μετά τον Β΄ Παγκόσμιο Πόλεμο στέγασε διαδοχικά διάφορους καπνεμπορικούς οίκους, τον Οργανισμό Καπνού, κάποιες βιοτεχνίες καθώς και τα γραφεία του τοπικού ΚΤΕΛ.

Το 1984 το κτίριο κηρύχθηκε από το Υπουργείο Πολιτισμού διατηρητέο και το 1988 περιήλθε στην ιδιοκτησία του Δήμου Βόλου.



Από το 1995 οι δύο του πτέρυγες φιλοξενούν τις δραστηριότητες δημοτικών επιχειρήσεων και οργανισμών ενώ στην κεντρική πτέρυγα πραγματοποιούνται πολιτιστικές εκδηλώσεις, συνεδριάσεις λόγου και εικαστικές εκθέσεις. Στο Κτίριο Σπίρερ στεγάζεται το Δημοτικό Κέντρο Ιστορίας. Διαθέτει οργανωμένη βιβλιοθήκη, ένα κομμάτι της οποίας είναι δανειστικό. Παράλληλα, διαθέτει οργανωμένο αρχείο εφημερίδων. Λειτουργεί με ευέλικτο ωράριο (8.00-19.00, σε περίοδο αδειών το απόγευμα μένει κλειστό). Στο υπόγειο βρίσκεται το αρχείο του Δημοτικού Κέντρου Ιστορίας. Στη σοφίτα της κεντρικής πτέρυγας στεγάζονται τα γραφεία της Τεχνικής Υπηρεσίας.

ΗΛΕΚΤΡΙΚΗ ΕΤΑΙΡΕΙΑ ΒΟΛΟΥ



Η Ηλεκτρική Εταιρεία Βόλου ιδρύθηκε το 1911. Υπήρξε η Πρώτη ανώνυμη εταιρεία στη πόλη, με την συμμετοχή του τοπικού κεφαλαίου και μία από τις μεγαλύτερες ηλεκτροπαραγωγικές επιχειρήσεις στην Ελλάδα. Πρόεδρος του Α΄ Διοικητικού Συμβουλίου και ισχυρός παράγοντας της επιχείρησης μέχρι το θάνατό του υπήρξε ο τραπεζίτης Κοσμαδόπουλος. Το πρώτο εργοστάσιο λειτούργησε στην περιοχή του σιδηροδρομικού σταθμού. Με την έκρηξη του Α΄ παγκοσμίου πολέμου και τη κρίση στο τομέα των καυσίμων που ακολούθησε η ανοδική πορεία της εταιρείας περιορίζεται. Το 1918 εξαγοράζει το εργοστάσιο φωταερίου, το οποίο λειτουργούσε στο Βόλο από το 1895, στη περιοχή του Παλιού Οθωμανικού Νεκροταφείου. Το 1926 υπογράφεται σύμβαση με το Δήμο Παγασών. Με τη σύμβαση αυτή η Ηλεκτρική Εταιρεία αναλαμβάνει το αποκλειστικό προνόμιο ηλεκτροδότησης της Πόλης του Βόλου, η οποία για ένα μακρύ σχετικά διάστημα είχε μικτό σύστημα φωτισμού (φωταέριο και ηλεκτρικό). Ακόμη από τη συγκεκριμένη σύμβαση απέρρεαν υποχρεώσεις της εταιρείας για την εκτέλεση έργων και την επέκταση της καθώς και τη βελτίωση του τεχνολογικού της εξοπλισμού.

Με τους συνεχείς όμως δανεισμούς που ήταν αναγκασμένη να κάνει για την κάλυψη των συνεχώς αυξημένων αναγκών, και σε συνδυασμό με τη γενικότερη οικονομική κρίση της εποχής, η εταιρεία περιέρχεται το 1932 στον έλεγχο του Ελληνοϊταλικού ομίλου Γαλιλαίος, και το 1940 στον έλεγχο ενός συμβουλίου διορισμένου από την Κυβέρνηση. Το 1957 εξαγοράζεται από τη ΔΕΗ η οποία χρησιμοποιεί τις εγκαταστάσεις της μέχρι και τη 10ετία του '80. Το 1994 το συγκρότημα του παλιού εργοστασίου, το οποίο ήδη είχε κριθεί διατηρητέο μνημείο από το Υπουργείο Πολιτισμού, αγοράζεται από το Δήμο Βόλου προκειμένου να στεγαστούν εκεί οι δραστηριότητες του Κέντρου Μουσικού Θεάτρου στα πλαίσια του Εθνικού Πολιτιστικού Δικτύου Πόλεων. Ήδη όμως από το 1980 με ενέργειες της Θεατρικής Λέσχης Βόλου (Θ.Λ.Β.), της παραχωρείται η

μεγάλη αίθουσα του παλιού εργοστασίου η οποία μετά από μερικές εργασίες βελτίωσης άρχισε να χρησιμοποιείται πλέον σαν αίθουσα θεατρική. Μέχρι το 1990 που παρουσιάστηκε η τελευταία παραγωγή της Θ.Λ.Β. σχετική με τη ζωή και το έργο του Βλαδίμηρου Μαγιακόφσκι, έγιναν πολλές θεατρικές παραστάσεις και ποικίλες εκδηλώσεις με μεγάλη επιτυχία. Σήμερα πλέον η Παλιά Ηλεκτρική Εταιρεία, πλήρως ανακαινισμένη, στεγάζει το ΚΕ.Μ.Θ και προορίζεται να παίξει σημαντικό ρόλο στα πολιτιστικά δρώμενα της πόλης μας.

Πεδίον Αρεως, Βόλος

Οι εγκαταστάσεις στο Πεδίον του Αρεως στεγάζουν Τμήματα του Πολυτεχνικού κύκλου της Σχολής Τεχνολογικών Επιστημών. Ως πρόσφατα, στέγαζαν επίσης το τμήμα Γεωπονίας, Φυτικής και Ζωικής παραγωγής το οποίο μετεγκαταστάθηκε τον Οκτώβριο του 2000 στο Φυτόκο Νέας Ιωνίας. Επίσης εδώ στεγάζεται και το Γραφείο Διασύνδεσης. Το Πεδίο του Αρεως βρίσκεται στην είσοδο της πόλης από την εθνική οδό Αθηνών-Θεσσαλονίκης. Το συγκρότημα του Πεδίου του Αρεως αποτελείται αρχικά από τα κτίρια του πρώην εργοστασίου Παπαρήγα τα οποία ανακαινίστηκαν και από το νέο κτίριο του Τμήματος Μηχανικών Χωροταξίας και Περιφερειακής Ανάπτυξης. Ήδη από το Πανεπιστήμιο αγοράζονται νέες εκτάσεις σε άμεση συνέχεια της σημερινής ιδιοκτησίας στις οποίες θα εγκατασταθεί το σύνολο των Τμημάτων της Πολυτεχνικής Σχολής που ιδρύεται καθώς και άλλες υπηρεσίες.



Εργοστάσιο Παπαρήγα - κτίριο αποθήκης έτοιμου προϊόντος

Στο ανακαινισμένο κτίριο της πρώην αποθήκης έτοιμου προϊόντος του εργοστασίου Παπαρήγα στεγάζονται σήμερα Τμήματα της Σχολής Τεχνολογικών Επιστημών. Μέχρι και το ακαδημαϊκό έτος 1999-2000 στο κτίριο αυτό στεγαζόταν το Τμήμα Γεωπονίας, Ζωικής, και Φυτικής Παραγωγής, το οποίο φέτος μετεγκαθίσταται στις νέες εγκαταστάσεις στο Φυτόκο Νέας Ιωνίας.



Το ίδιο κτίριο μετά την ανακαίνιση

Στο κτίριο αυτό μετά την μετεγκατάσταση του Τμήματος Γεωπονίας στεγάζεται από το ακαδημαϊκό έτος 2001-2002 το Τμήμα Αρχιτεκτόνων Μηχανικών. Οι εργασίες αναδιαμόρφωσης των χώρων έχουν ήδη αρχίσει.



Εργοστάσιο Παπαρήγα - μηχανουργείο (φωτ. Δ.Λέτσιος)

Στο κτίριο του πρώην μηχανουργείου του εργοστασίου Παπαρήγα, που κτίστηκε το 1938 και ανακαινίστηκε από το Πανεπιστήμιο το 1990, στεγάζεται σήμερα το Τμήμα Μηχανολόγων Μηχανικών Βιομηχανίας.





**Εργοστάσιο κλωστοϋφαντουργίας «Μουρτζούκου».
Σήμερα στεγάζει τον πόθο για μάθηση των μαθητών του
Σχολείου Δεύτερης Ευκαιρίας Βόλου**



*Εργοστάσιο πλινθοκεραμοποιείας Ν. και Σ. Τσαλαπάτα
Σήμερα Βιομηχανικό Μουσείο πλινθοκεραμοποιείας Ν. και Σ. Τσαλαπάτα
και πολυχώρος. Εδώ λειτουργεί αίθουσα εκδηλώσεων, καφέ, εστιατόριο,
Μουσική σκηνή και χώρος παραγωγικών εργαστηρίων. Φιλοξενούνται
εκθέσεις, μουσικές εκδηλώσεις κ. α.*



*Καπναποθήκες Παπαστράτου
Σήμερα παραλιακό συγκρότημα Πανεπιστημίου
Θεσσαλίας*



*Κτίριο Σπίερ
Στεγάζει το Κέντρο Δημοτικής ιστορίας Βόλου και άλλες
υπηρεσίες και οργανισμούς του Δήμου Βόλου ενώ διαθέτει
πολυδύναμη αίθουσα εκδηλώσεων.*

Πραγματοποιήθηκαν επισκέψεις και ξεναγήσεις στους χώρους παλαιών βιομηχανικών κτιρίων που ανακαινίστηκαν, όπως στο Μουσείο Πλινθοκεραμοποιείας Ν. και Σ. Τσαλαπάτα





Ξεναγηση στο «Μεταξουργείο»







Επίσκεψη στο παραλιακό συγκρότημα Πανεπιστημίου Θεσσαλίας







Επίσκεψη στο κτίριο Σπίρερ



Ξεναγήση στο κτίριο Σπίρερ από τον ιστορικό Γ. Κουτή





Σχολείο Δεύτερης Ευκαιρίας Βόλου





ΕΡΩΤΗΜΑΤΟΛΟΓΙΟ ΑΞΙΟΛΟΓΗΣΗΣ ΤΟΥ PROJECT

1. Η αναζήτηση του υλικού ήταν εύκολη υπόθεση;
Λίγο Αρκετά Πολύ Πάρα πολύ
2. Σας βοήθησε το σχέδιο δράσης να εμπλουτίσετε την ιστορική σας μνήμη σχετικά με τη βιομηχανική ανάπτυξη και τη βιομηχανική ιστορία του Βόλου;
Λίγο Αρκετά Πολύ Πάρα πολύ
3. Συντέλεσε, κατά τη γνώμη σας, το project στην παραγωγή γραπτού λόγου (κείμενο, περιλήψεις κ.τ.λ.);
Λίγο Αρκετά Πολύ Πάρα πολύ
4. Πιστεύετε ότι εργάστηκαν ισότιμα όλα τα μέλη της ομάδας μέσα στις υποομάδες που δημιουργήθηκαν;
Ναι Μάλλον ναι Όχι
5. Μείνατε ικανοποιημένοι από τη διαδικασία διεκπεραίωσης του project;
Λίγο Αρκετά Πολύ Πάρα πολύ
6. Τηρήθηκε ο αρχικός σχεδιασμός;
Λίγο Αρκετά Πολύ Πάρα πολύ
7. Υπήρξε επαρκής συνεργασία και επικοινωνία ανάμεσα στα μέλη των υποομάδων και της ομάδας γενικότερα;
Λίγο Αρκετά Πολύ Πάρα πολύ

8. Μείνατε ευχαριστημένοι από το συντονισμό και την καθοδήγηση της υπεύθυνης καθηγήτριας.

Λίγο Αρκετά Πολύ Πάρα πολύ

9. Ανταποκρίθηκε το project στις προσδοκίες και τους στόχους σας;

Λίγο Αρκετά Πολύ Πάρα πολύ

10..Το σχέδιο δράσης είχε κατά τη γνώμη σας ενδιαφέρουσες δραστηριότητες;

Λίγο Αρκετά Πολύ Πάρα πολύ

11.Περιγράψτε τις εντυπώσεις και τα συναισθήματά σας από το σχέδιο δράσης

.

ΒΙΒΛΙΟΓΡΑΦΙΑ

Ελευθεροτυπία 18 Ιανουαρίου 2001, «Έψιλον Ιστορικά»

Περιοδικό «Έν Βόλω», τεύχος 23, αφιέρωμα στη βιομηχανική κληρονομιά στη Μαγνησία

Περιοδικό ΒΟΛΟΣ, η πόλη μας, Δεκέμβριος 1990

Βόλος στο πέρασμα του χρόνου